

PROGRAMACIÓN DE PSICOLOGÍA



2º DE BACHILLERATO

2025/2026

IES Virgen del Espino

ÍNDICE



1. [Introducción](#)
 2. [Competencias específicas y descriptores operativos](#)
 - [Competencias específicas](#)
 - [Mapa de relaciones competencias](#)
 3. [Criterios de evaluación, indicadores de logro y contenidos](#)
 - [Criterios de evaluación](#)
 - [Indicadores de logro](#)
 - [Contenidos](#)
 4. [Contenidos transversales](#)
 5. [Metodología didáctica](#)
 6. [Materiales de desarrollo curricular](#)
 7. [Concreción de planes, programas y proyectos](#)
 8. [Actividades complementarias y extraescolares](#)
 9. [Evaluación](#)
 - [Instrumentos de evaluación](#)
 - [Tabla de relaciones entre instrumentos y criterios](#)
 - [Sistemas de recuperación y pruebas extraordinarias](#)
 10. [Temporalización](#)
-

PROGRAMACIÓN DE PSICOLOGÍA EN 2º BACHILLERATO

1. INTRODUCCIÓN: CONCEPTUALIZACIÓN Y CARACTERÍSTICAS DE LA MATERIA

Psicología es una disciplina científica cuyo estudio y conocimiento proporciona al alumnado de segundo curso de Bachillerato instrumentos para la comprensión de su personalidad y su dimensión individual, la conducta y los procesos mentales que desarrolla con respecto a sí mismo y en su relación con los demás. La materia habilita al alumnado para la reflexión sobre la personalidad y los factores implicados en la misma, así como sobre el proceso de maduración en que se halla inmerso y las bases de su bienestar personal.

Psicología se presenta como una materia para interpretar, explicar y comprender al ser humano y su conducta en general desde una dimensión científica y humanística, posibilitando que el alumnado desarrolle habilidades para afrontar de modo eficaz los diferentes retos que se le presenten en el ámbito personal, social, académico y profesional. La ciencia psicológica requiere abordar el análisis y conocimiento de los condicionantes biológicos y fisiológicos de la conducta, junto a los factores culturales y sociales que influyen en el comportamiento y la vida humanos. Esta dualidad intrínseca de la disciplina es uno de los aspectos que muestra su carácter multidisciplinar, un campo de conocimiento que integra saberes de diversas disciplinas. Esta faceta multidisciplinar de la materia trasciende el estudio científico, teórico y conceptual, para enlazar con la dimensión práctica, profesional, de la materia y su aplicación al análisis, estudio, explicación y resolución de multitud de aspectos y problemas humanos.

Los estudiantes que aprenden psicología obtienen muchos beneficios al hacerlo. Las herramientas que enseña la psicología son de gran utilidad en la educación superior y también en ámbito laboral [[► Ver artículo de ampliación](#)]. Los estudiantes de psicología, además de conocimientos teóricos, aprenden habilidades científicas que les permiten interpretar sin sesgos, objetivamente, la realidad [[► Ver artículo de ampliación](#)].

Además, la Psicología de bachillerato debe ayudar a los alumnos a reflexionar sobre el saber científico, la vida comunitaria, la experiencia estética, el análisis de la propia época o los desafíos del futuro. La materia ayudará al alumnado a plantear cuestiones de mayor profundidad y madurez, a acotarlas mediante categorías más precisas y a razonar de un modo más sólido. También puede ayudar a conocer y comprometerse con los Objetivos de Desarrollo Sostenible 2030 para lograr un mundo moralmente mejor [[► Ver información de ampliación](#)].

Hay que destacar que por su carácter ecléctico, la variedad de teorías, métodos y técnicas de estudio y diagnóstico, las distintas ramas junto a su relación con otras ciencias y su dimensión práctica requieren que la metodología y los recursos empleados para el desarrollo de la materia sean diversos y permitan una adecuada comprensión de la ciencia psicológica y los distintos enfoques histórico-científicos de la misma. Pueden señalarse como recursos específicos la utilización de test y pruebas

diagnósticas, estrategias como el estudio de casos prácticos o simulaciones, además de trabajos de investigación, lecturas comprensivas y comentarios de texto, así como el visionado de documentos audiovisuales [[► Ver texto legal de referencia](#)].

2. COMPETENCIAS ESPECÍFICAS Y VINCULACIONES CON LOS DESCRIPTORES OPERATIVOS

La materia Psicología cuenta con seis competencias específicas que contribuyen de forma significativa a la adquisición de siete competencias clave, de entre las cuales destacan dos: por un lado, la competencia matemática y competencia en ciencia, tecnología e ingeniería y, por otro lado, la competencia personal, social y aprender a aprender. En este apartado se muestran estas seis competencias específicas y los descriptores operativos, vinculados a las ocho competencias clave de la etapa [[► Ver descriptores operativos](#)].

COMPETENCIAS ESPECÍFICAS

- 1. Conocer la Psicología como ciencia que trata de la conducta y los procesos mentales del individuo desde una dimensión teórica y práctica, con objetivos, características, ramas y técnicas de investigación propios, valorando su contribución a la adquisición del estímulo crítico, la autonomía, la investigación y la innovación, y reconociendo su carácter interdisciplinar, para adquirir una comprensión holística del ser humano identificando los problemas y las soluciones aportadas por las distintas corrientes psicológicas.**

Conecta con los siguientes descriptores: **CCL1, CCL2, CP2, STEM2, STEM4, CD1, CPSAAA4, CPSAA5, CC1.**

- 2. Comprender la especificidad del cerebro humano, su estructura y su evolución, valorando las diferentes técnicas de investigación, así como la relación entre la conducta y sus bases genéticas, para entender dichos elementos como componentes explicativos del comportamiento y de la salud humana.**

Conecta con los siguientes descriptores: **CCL1, STEM4, CD1, CPSAAA4, CPSAA5, CC1.**

- 3. Entender los procesos cognitivos básicos como la percepción, atención, memoria y el olvido, así como los estados de conciencia y drogas, valorando al ser humano como procesador de información y apreciando los factores individuales y sociales en los procesos cognitivos para comprender los elementos que influyen en el psiquismo humano.**

Conecta con los siguientes descriptores: **CCL1, CCL2, STEM2, STEM5, CD1, CPSAA3.1, CC1.**

- 4. Analizar las principales teorías sobre el aprendizaje, la inteligencia y el pensamiento**

distinguiendo las causas que influyen en estos procesos para comprender sus aplicaciones al ámbito social, valorando la importancia de la inteligencia emocional en el desarrollo del individuo, para entender esas capacidades y juzgar críticamente los problemas y límites que se plantean en el ámbito de la inteligencia artificial.

Conecta con los siguientes descriptores: **CCL1, CCL5, STEM1, CPSAA3.1, CC2, CC3, CCEC1, CCEC3.2.**

5. Explicar y valorar el significado de la motivación, la personalidad y la afectividad como dimensiones esenciales de los seres humanos analizando los conflictos y las influencias genéticas, medioambientales y culturales teniendo en cuenta las teorías más aceptadas sobre ellas con el objeto de comprender la complejidad del ser humano y tener conciencia de uno mismo y de los demás para regular las emociones y la afectividad de manera adecuada.

Conecta con los siguientes descriptores: **CCL3, STEM2, STEM4, STEM5, CPSAA2, CPSAA3.1.**

6. Desarrollar una comprensión madura e informada de la sociabilidad humana, valorando los procesos psicológicos de las masas y la importancia de la Psicología en el entorno del trabajo y las organizaciones, apreciando la interiorización de normas y valores sociales y reflexionando sobre el liderazgo con el fin de autocontrolar el comportamiento y buscar soluciones a los problemas

Conecta con los siguientes descriptores: **CCL2, CCL3, STEM4, CD4, CC1, CE2, CCEC2.**

MAPA DE RELACIONES COMPETENCIALES

El siguiente mapa de relaciones competencias muestra la vinculación de los descriptores operativos con las competencias específicas de Psicología.

		Competencia en Comunicación Lingüística					Competencia Plurilingüe			Competencia Matemática y Competencia en Ciencia, Tecnología e Ingeniería					Competencia Digital					Competencia Personal, Social y de Aprender a Aprender					Competencia Ciudadana				Competencia Emprendedora			Competencia en Conciencia y Expresión Cultural					Vinculaciones Decreto Currículo			
		CCL1	CCL2	CCL3	CCL4	CCL5	CP1	CP2	CP3	STEM 1	STEM 2	STEM 3	STEM 4	STEM 5	CD 1	CD 2	CD 3	CD 4	CD 5	CPSAA 1.1	CPSAA 1.2	CPSAA 2	CPSAA 3.1	CPSAA 3.2	CPSAA 4	CPSAA 5	CC 1	CC 2	CC 3	CC 4	CE 1	CE 2	CE 3	CCEC 1	CCEC2	CCEC3.1		CCEC 3.2	CCEC 4.1	CCEC 4.2
Psicología	Competencia Específica 1	1	1				1			1		1		1											1	1	1													9
	Competencia Específica 2	1										1		1											1	1	1													6
	Competencia Específica 3	1	1							1			1	1									1			1														7
	Competencia Específica 4		1		1																1			1	1	1													6	
	Competencia Específica 5			1							1		1	1								1	1																6	
	Competencia Específica 6	1	1										1					1								1				1				1					7	

3. CRITERIOS DE EVALUACIÓN, INDICADORES DE LOGRO Y CONTENIDOS

CRITERIOS DE EVALUACIÓN

Los siguientes criterios de evaluación indican con qué grado de eficacia el alumnado es capaz de resolver situaciones y actividades a las que se refieren las competencias específicas vinculadas con la investigación científica en el campo de la psicología.

Criterios vinculados a la competencia específica 1

1.1 Explicar el origen y el desarrollo histórico de la Psicología hasta constituirse como ciencia independiente, conociendo las principales escuelas psicológicas, valorando las técnicas y los métodos psicológicos a través del análisis crítico de textos.

Descriptor: CCL1, CCL2, CP2

UNIDADES DONDE SE EVALÚA: 1

1.2 Distinguir la dimensión teórica y práctica de la Psicología, identificando los objetivos, ramas y métodos, en relación, como ciencia multidisciplinar, con otras ciencias cuyo fin es la comprensión de los fenómenos humanos, como la Filosofía, Biología, Antropología y Economía, estableciendo relaciones interdisciplinares.

Descriptor: STEM2, STEM4, CD1

UNIDADES DONDE SE EVALÚA: 1

1.3 Reconocer y expresar las aportaciones más importantes de la Psicología, desde sus inicios hasta la actualidad, identificando los principales problemas planteados y las soluciones aportadas por las diferentes corrientes psicológicas contemporáneas y realizando un análisis crítico de textos significativos y breves de contenido psicológico, identificando las problemáticas planteadas y relacionándolas con lo estudiado en la unidad.

Descriptor: CPSAA4, CPSAA5, CC1

UNIDADES DONDE SE EVALÚA: 1, 2, 3, 4, 5, 6

Criterios vinculados a la competencia específica 2

2.1 Explicar, desde un enfoque antropológico, la evolución del cerebro humano distinguiendo sus características específicas de las de otros animales, describiendo la importancia del desarrollo neurológico y las consecuencias que de ellas se derivan.

Descriptor: CCL1, STEM4

UNIDADES DONDE SE EVALÚA: 2

2.2 Entender y valorar las diferentes investigaciones del cerebro y su impacto en el avance científico acerca de la explicación de la conducta, mediante la descripción de enfermedades y trastornos mentales, conociendo las técnicas desarrolladas para su tratamiento.

Descriptor: STEM4, CD1

UNIDADES DONDE SE EVALÚA: 1,2

2.3 Comprender y reconocer algunas de las bases genéticas que determinan la conducta humana, apreciando la relación de causa y efecto que puede existir entre ambas y destacando el origen de algunas enfermedades producidas por alteraciones genéticas.

Descriptor: CPSAA4, CPSAA5, CC1

UNIDADES DONDE SE EVALÚA: 2

2.4 Investigar la influencia del sistema endocrino sobre el cerebro y los comportamientos derivados de ello, valorando la importancia de la relación entre ambos.

Descriptor: CPSAA4, CPSAA5, CC1

UNIDADES DONDE SE EVALÚA: 2

Criterios vinculados a la competencia específica 3

3.1 Conocer el funcionamiento de los sentidos y comprender la percepción humana como un proceso constructivo eminentemente subjetivo y limitado, en el cual tiene su origen el conocimiento sobre la realidad, distinguiendo las aportaciones de las principales teorías sobre la percepción y apreciando la relevancia que tienen las influencias individuales y sociales en la misma.

Descriptor: CCL1, CCL2

UNIDADES DONDE SE EVALÚA: 3

3.2 Conocer y analizar la estructura, tipos y funcionamiento de la memoria humana investigando las aportaciones de algunas teorías actuales, comprendiendo el origen y los factores que influyen en el desarrollo de esta capacidad en el ser humano y utilizando sus aportaciones en su propio aprendizaje.

Descriptor: STEM4, CD1

UNIDADES DONDE SE EVALÚA: 4

3.3 Comprender las características del sueño y de los estados alterados de conciencia motivados por el consumo de drogas, valorando críticamente los factores que conducen a su uso y abuso, y las consecuencias de su consumo, mediante el desarrollo de la autonomía y el criterio propio frente a las presiones sociales.

Descriptor: CPSAA3.1, CC1, STEM5

UNIDADES DONDE SE EVALÚA: 5

Criterios vinculados a la competencia específica 4

4.1 Conocer las principales teorías sobre el aprendizaje, identificando los factores que cada una de ellas considera determinantes en este proceso, iniciándose en la comprensión de este fenómeno, comprobando sus aplicaciones en el campo social y utilizando sus conocimientos para mejorar su propio aprendizaje.

Descriptor: CPSAA1.2, CPSAA4, CPSAA5

UNIDADES DONDE SE EVALÚA: 6

4.2 Comprender los procesos cognitivos superiores del ser humano, como la inteligencia y el pensamiento, mediante el conocimiento de algunas teorías explicativas de su naturaleza y desarrollo, distinguiendo los factores que influyen en él e investigando críticamente la eficacia de las técnicas de medición utilizadas.

Descriptor: CCL2, CCL4, CPSAA1.2

UNIDADES DONDE SE EVALÚA: 7, 8

4.3 Evaluar los aspectos positivos y negativos de la inteligencia artificial, identificando los peligros que puede representar, evitando la equivocada humanización de las máquinas pensantes y la deshumanización de las personas, y analizando las diferencias y similitudes entre los lenguajes, el razonamiento y la creatividad humana y artificial.

Descriptor: CPSAA1.2, CC1

UNIDADES DONDE SE EVALÚA: 7, 8

Criterios vinculados a la competencia específica 5

5.1 Seleccionar información acerca de las teorías sobre la motivación, su clasificación y su relación con otros procesos cognitivos y la frustración, valorando la importancia de la motivación en el ámbito educativo y laboral.

Descriptor: CCL3, STEM2, STEM4

UNIDADES DONDE SE EVALÚA: 9

5.2 Describir, estableciendo semejanzas y diferencias, las diversas teorías de la personalidad reconociendo sus aportaciones y distinguiendo los cambios que se producen en cada fase de desarrollo valorando críticamente las limitaciones de algunos métodos y estrategias para la evaluación de la personalidad.

Descriptor: CCL3, CPSAA2, CPSAA3.1

UNIDADES DONDE SE EVALÚA: 1, 10, 11

5.3 Entender y reflexionar sobre la complejidad que implica definir qué es un trastorno mental, describiendo algunos de los factores genéticos, ambientales y evolutivos implicados, conociendo las perspectivas psicopatológicas y sus métodos de estudio.

Descriptor: STEM2, STEM4, STEM5

UNIDADES DONDE SE EVALÚA: 1, 10

5.4 Reconocer y valorar los distintos tipos de afectos, así como el origen de algunos trastornos emocionales, valorando la repercusión que tiene en nuestro desarrollo vital y personal y especificando sus determinantes hereditarios y aprendidos.

Descriptor: CPSAA2, CPSAA3.1

UNIDADES DONDE SE EVALÚA: 10

Criterios vinculados a la competencia específica

6.1 Comprender y apreciar la dimensión social del ser humano y las diferencias culturales valorando su impacto en el comportamiento de los individuos.

Descriptor: CC1, CCEC2

UNIDADES DONDE SE EVALÚA: 1, 12

6.2 Conocer y valorar los procesos psicológicos de las masas, su naturaleza, características y pautas de comportamiento, reconociendo las situaciones de vulnerabilidad en las que el individuo pueda perder el control sobre sus propios actos, elaborando conclusiones acerca del poder de persuasión que producen las masas.

Descriptor: CC1, STEM4

UNIDADES DONDE SE EVALÚA: 1, 12

6.3 Entender y describir la importancia que actualmente tiene la Psicología en el campo laboral y el desarrollo organizacional, identificando los errores psicológicos que se producen en su gestión, buscando los recursos adecuados para afrontar los problemas y valorando la importancia del liderazgo como condición necesaria para la gestión de las empresas.

Descriptor: CE2, STEM4

UNIDADES DONDE SE EVALÚA: 1, 12

6.4 Generar un criterio propio, analizando las comunidades virtuales y las redes sociales, reconociéndolos como nuevos espacios colectivos con dinámicas propias y generadores, tanto de oportunidades como de riesgos, investigando críticamente en páginas de internet.

Descriptor: CCL2, CCL3, CD4

UNIDADES DONDE SE EVALÚA: 1, 12

El siguiente Mapa de Relaciones Criteriales (MRCR) muestra de forma resumida la vinculación de cada descriptor operativo con los criterios de evaluación vinculados a las diferentes competencias específicas de la materia Psicología.

			Competencia en Comunicación Lingüística					Competencia Plurilingüe			Competencia Matemática y Competencia en Ciencia, Tecnología e Ingeniería					Competencia Digital					Competencia Personal, Social y de Aprender a Aprender					Competencia Ciudadana				Competencia Emprendedora			Competencia en Conciencia y Expresión Culturales					Vinculaciones Criterios Descriptores			
			CCL 1	CCL 2	CCL 3	CCL 4	CCL 5	CP 1	CP 2	CP 3	STEM 1	STEM 2	STEM 3	STEM 4	STEM 5	CD 1	CD 2	CD 3	CD 4	CD 5	CPSAA 1.1	CPSAA 1.2	CPSAA 2	CPSAA 3.1	CPSAA 3.2	CPSAA 4	CPSAA 5	CC 1	CC 2	CC 3	CC 4	CE 1	CE 2	CE 3	CCEC 1	CCEC 2	CCEC 3.1		CCEC 3.2	CCEC 4.1	CCEC 4.2
Psicología	Comp. Esp. 1	Criterio Evaluación 1.2										1	1		1											1	1	1													3
		Criterio Evaluación 1.3																																						3	
	Comp. Esp. 2	Criterio Evaluación 2.1	1											1																										2	
		Criterio Evaluación 2.2												1		1																							2		
		Criterio Evaluación 2.3																									1	1	1										3		
		Criterio Evaluación 2.4																										1	1	1									3		
	Comp. Esp. 3	Criterio Evaluación 3.1	1	1																																			2		
		Criterio Evaluación 3.2									1					1																						2			
		Criterio Evaluación 3.3												1										1					1									3			
	Comp. Esp. 4	Criterio Evaluación 4.1																																					3		
		Criterio Evaluación 4.2		1		1																1					1	1											3		
		Criterio Evaluación 4.3																											1										2		
	Comp. Esp. 5	Criterio Evaluación 5.1			1							1		1																									3		
		Criterio Evaluación 5.2			1																			1	1													3			
		Criterio Evaluación 5.3										1		1	1																							3			
		Criterio Evaluación 5.4																							1	1												2			
		Criterio Evaluación 5.5											1		1	1																						3			
	Comp. Esp. 6	Criterio Evaluación 6.1																										1								1			2		
		Criterio Evaluación 6.2												1														1										2			
		Criterio Evaluación 6.3												1																			1					2			
		Criterio Evaluación 6.4		1	1														1																			2			

INDICADORES DE LOGRO

Los indicadores de logro concretan lo que el alumnado debe saber, comprender y saber hacer en la materia de Psicología. Son especificaciones de los criterios de evaluación que permiten definir los resultados de aprendizaje, y que deben ser observables, medibles y evaluables y permitir graduar el rendimiento o logro alcanzado. Su diseño debe contribuir y facilitar el diseño de pruebas estandarizadas y comparables. Los siguientes indicadores de logro especifican de forma aún más concreta los objetivos a los que el proceso de enseñanza y aprendizaje debe apuntar. Serán estos indicadores de logro el referente principal durante el proceso de evaluación para garantizar un proceso de evaluación más objetivo y justo. Se precisa al final si son de carácter general, evaluándose a lo largo de todo el curso, o si están vinculados a una unidad de contenido específica. Al final, se indican los indicadores de logro vinculados a la competencia CPAA.

1. Explica y construye un marco de referencia global de la Psicología, desde sus orígenes en Grecia (en las filosofías de Platón y Aristóteles), hasta su reconocimiento como saber independiente de la mano de Wundt, Watson, James y Freud, definiendo las diferentes acepciones del término psicología a lo largo de su evolución, desde el etimológico, como “ciencia del alma”, a los aportados por las diferentes corrientes actuales: Conductismo, Cognitivismo, Psicoanálisis, Humanismo o Gestalt.

► UNIDAD 1

2. Reconoce y valora las cuestiones y problemas que investiga la Psicología desde sus inicios, distinguiendo su perspectiva de las proporcionadas por otros saberes.

► UNIDAD 1

3. Explica y estima la importancia de los objetivos que caracterizan a la Psicología: describir, explicar, predecir y modificar.

► **UNIDAD 1**

4. Distingue y relaciona las facetas teórica y práctica de la Psicología, identificando las diferentes ramas en que se desarrollan (clínica y de la salud, del arte, de las actividades físico-deportivas, de la educación, forense, de la intervención social, ambiental, etc.) investigando y valorando su aplicación en los ámbitos de atención en la comunidad, como en la familia e infancia, tercera edad, discapacidades y minusvalías, mujer, juventud, minorías sociales e inmigrantes, cooperación para el desarrollo, etc.

► **UNIDAD 1**

5. Describe y aprecia la utilidad de las diferentes técnicas y metodologías de investigación psicológica, explicando las características de cada una de ellas, como son los métodos comprensivos (introspección, fenomenología, hermenéutica, test, entrevista personal, dinámica de grupos...) y objetivos (observación, descripción, experimentación, explicación, estudios de casos, etc.).

► **UNIDAD 1**

6. Explica y reconoce la importancia de las aportaciones que la Psicología ha realizado en la comprensión de los fenómenos humanos, identificando los problemas específicos de los que se ocupa y las conclusiones aportadas.

► **UNIDAD 1**

7. Utiliza su capacidad de aprender a aprender, realizando sus propios mapas conceptuales acerca de las siguientes teorías: Psicoanálisis, Conductismo, Teoría Cognitiva, Gestalt, Humanismo y Psicobiología, utilizando medios informáticos.

► **UNIDAD 1**

8. Analiza y valora críticamente textos sobre los problemas, las funciones y las aplicaciones de la Psicología de autores como W. Wundt, S. Freud, A. Maslow, W. James y B.F. Skinner, entre otros.

► **TRANSVERSAL**

9. Utiliza su iniciativa para exponer sus conclusiones de forma argumentada, mediante presentaciones gráficas, en medios audiovisuales.

► **UNIDAD 2**

10. Identifica, contrasta y valora a nivel anatómico, valiéndose de medios documentales, diferentes tipos de encéfalos animales comparándolos con el del hombre.

► **UNIDAD 2**

11. Investiga, a través de internet, la filogénesis humana y la evolución del cerebro, explicando y apreciando la relación directa que mantiene con el desarrollo de la conducta humana.

► **UNIDAD 2**

12. Realiza una presentación, con medios informáticos, en colaboración grupal, sobre la morfología neuronal y la sinapsis, describiendo el proceso de transmisión sináptica y los factores que la determinan, el impulso nervioso y los neurotransmisores.

► **UNIDAD 2**

13. Investiga y explica la organización de las áreas cerebrales y las funciones que ejecutan, localizando en un dibujo dichas áreas.

► **UNIDAD 2**

14. Describe y compara las diferentes técnicas científicas de investigación del cerebro: angiogramas,

EEG, TAC, TEP, IRM, intervenciones directas y estudio de casos.

► **UNIDAD 2**

15. Analiza y aprecia el impulso que estas técnicas de investigación cerebral han dado al conocimiento del comportamiento humano y a la solución de algunas patologías existentes.

► **UNIDAD 2**

16. Explica la influencia de los componentes genéticos que intervienen en la conducta e investiga y valora si éstos tienen efectos distintivos entre de la conducta femenina y masculina.

► **UNIDAD 2**

17. Relaciona y aprecia la importancia de las alteraciones genéticas con las enfermedades que producen modificaciones y anomalías en la conducta, utilizando el vocabulario técnico preciso: mutación, trisomía, monosomía, delección, etc.

► **UNIDAD 2**

18. Localiza y selecciona información en internet acerca de distintos tipos de enfermedades causadas por alteraciones genéticas, tales como el síndrome de Down, el síndrome de Turner, síndrome del maullido de gato o el síndrome de Klinefelter, entre otras.

► **UNIDAD 2**

19. Realiza, en colaboración grupal, un mapa conceptual del sistema endocrino, apreciando su influencia en la conducta humana y sus trastornos, p. ej.: hipófisis/ depresión, tiroides/ansiedad, paratiroides/astenia, suprarrenales/delirios, páncreas/depresión, sexuales/climaterio, etc.

► **UNIDAD 2**

20. Investiga las diferencias endocrinológicas entre hombres y mujeres y sus efectos en la conducta, valorando el conocimiento de estas diferencias como un instrumento que permite un mejor entendimiento y comprensión entre las personas de diferente género.

► **UNIDAD 2**

21. Distingue y relaciona los diferentes elementos que intervienen en el fenómeno de la percepción (estímulo, sentido, sensación y umbrales de percepción), reconociéndolos dentro de las fases del proceso perceptivo (excitación, transducción, transmisión y recepción).

► **UNIDAD 3**

22. Compara y valora las aportaciones de las principales teorías existentes acerca de la percepción: Asociacionismo, Gestalt, Cognitivismo y Neuropsicología.

► **UNIDAD 3**

23. Elabora una presentación con medios audiovisuales y en colaboración grupal, desarrollando su iniciativa personal, de las leyes gestálticas de la percepción, valorando su aportación conceptual, identificando ejemplos concretos de cómo actúan, p. ej. A través de obras pictóricas o fotografías.

► **UNIDAD 3**

24. Busca y selecciona información, utilizando páginas web, acerca de algunos tipos de ilusiones ópticas diferenciándolas de los trastornos perceptivos como las alucinaciones y la agnosia.

► **UNIDAD 3**

25. Comenta y aprecia algunos fenómenos perceptivos, como: la constancia perceptiva, la percepción subliminal y extrasensorial, el miembro fantasma y la percepción por estimulación eléctrica del cerebro (p. ej. el ojo de Dobbelle) entre otros, exponiendo sus conclusiones a través de soportes de

presentación informáticos.

► **UNIDAD 3**

26. Discierne y elabora conclusiones, en colaboración grupal, sobre la influencia de los factores individuales (motivación, actitudes, intereses) y sociales (cultura, hábitat) en el fenómeno de la percepción, utilizando, por ejemplo, los experimentos sobre prejuicios realizados por Allport y Kramer.

► **UNIDAD 3**

27. Relaciona los conceptos de atención y concentración, como puntos de partida de la memoria, distinguiendo los tipos de atención que existen y los tipos de alteración que pueden sufrir.

► **UNIDAD 4**

28. Utiliza su iniciativa personal para diseñar y elaborar, con medios informáticos, un cuadro comparativo sobre diferentes tipos de memoria (sensorial, MCP y MLP), analizando la correspondencia entre ellas y valorando la utilidad que tienen en el aprendizaje humano.

► **UNIDAD 4**

29. Busca y selecciona información, en páginas web y libros especializados, acerca las principales causas del olvido, tales como las fisiológicas, las producidas por lesiones, por represión, por falta de procesamiento, por contexto inadecuado, etc. y elabora conclusiones.

► **UNIDAD 4**

30. Analiza y valora la importancia de algunos de los efectos producidos en la memoria por desuso, interferencia, falta de motivación, etc. exponiendo sus consecuencias de forma argumentada.

► **UNIDAD 4**

31. Ejemplifica a través de medios audiovisuales, algunas distorsiones o alteraciones de la memoria como la amnesia, la hipermnesia, la paramnesia y los falsos recuerdos, desarrollando su capacidad emprendedora.

► **UNIDAD 4**

32. Utiliza su iniciativa personal para confeccionar un cuadro comparativo de las diferentes teorías del aprendizaje: Condicionamiento Clásico (Pavlov y Watson), aprendizaje por Ensayo-Error (Thorndike), Condicionamiento Instrumental (Skinner), Teoría Cognitiva (Piaget), Gestalt (Khöler) y aprendizaje Social o Vicario (Bandura), entre otros, utilizando medios informáticos.

► **UNIDAD 6**

33. Analiza y aprecia los resultados de la aplicación de las técnicas de condicionamiento en la publicidad, mediante la localización de éstas últimas en ejemplos de casos concretos, utilizados en los medios de comunicación audiovisual.

► **UNIDAD 6**

34. Describe y valora la importancia de los factores que influyen en el aprendizaje, como p. ej. Los conocimientos previos adquiridos, las capacidades, la personalidad, los estilos cognitivos, la motivación, las actitudes y los valores.

► **UNIDAD 6**

35. Elabora mapas conceptuales de algunas de las actuales teorías sobre la inteligencia, valorando las aportaciones que en su estudio ha tenido cada una de ellas, como p. ej. la teoría factorial de Spearman, la multifactorial de Thurstone y las de Cattell, Vernon, Sternberg, Gardner, etc.

► **UNIDAD 8**

36. Utiliza su iniciativa personal para elaborar un esquema explicativo sobre las fases del desarrollo de la inteligencia según J. Piaget, valorando la importancia de las influencias genéticas y del medio en este proceso.

► **UNIDAD 8**

37. Investiga, en páginas de internet, qué es el CI y la escala de Stanford-Binet, que clasifica estos valores desde la deficiencia profunda hasta los superdotados, apreciando la objetividad real de sus resultados y examinando críticamente algunas técnicas de medición de la inteligencia.

► **UNIDAD 8**

38. Analiza qué es el pensamiento, apreciando la validez tanto del razonamiento como de la creatividad en la resolución de problemas y la toma de decisiones.

► **UNIDAD 7**

39. Valora la importancia de las teorías de Gardner y Goleman, realizando un esquema de las competencias de la inteligencia emocional y su importancia en el éxito personal y profesional.

► **UNIDAD 8**

40. Evalúa, en trabajo grupal, las vertientes positivas y negativas de las aplicaciones de la inteligencia artificial, así como los peligros que puede representar por su capacidad para el control del ser humano, invadiendo su intimidad y libertad.

► **UNIDAD 7**

41. Utiliza y selecciona información acerca de las teorías de la motivación: Homeostática, de las Necesidades, del Incentivo, Cognitivas, Psicoanalíticas y Humanistas, utilizando mapas conceptuales y elaborando conclusiones.

► **UNIDAD 9**

42. Recurre a su iniciativa para realizar una presentación, con medios informáticos, acerca de las causas de la frustración, partiendo de la clasificación de los conflictos de Lewin y valorando las respuestas alternativas a ésta, como la agresión, el logro indirecto, la evasión, la depresión o su aceptación (tolerancia a la frustración).

► **UNIDAD 9**

43. Argumenta, en colaboración grupal, sobre la importancia de la motivación en el ámbito laboral y educativo, analizando la relación entre motivación y consecución de logros.

► **UNIDAD 9**

44. Describe, estableciendo semejanzas y diferencias, las diferentes teorías de la personalidad, como las provenientes del Psicoanálisis, el Humanismo, las Tipologías, el Cognitivismo y el Conductismo, valorando las aportaciones que cada una de ellas ha realizado en el conocimiento de la naturaleza humana.

► **UNIDAD 10**

45. Recurre a su iniciativa personal para realizar una presentación, a través de medios audiovisuales, sobre las fases del desarrollo de la personalidad, p. ej. según la teoría psicoanalista, elaborando conclusiones sobre los cambios que se producen en cada una de ellas.

► **UNIDAD 10**

46. Analiza, valorando críticamente, las limitaciones de algunos métodos y estrategias para la

evaluación de la personalidad, como son las pruebas proyectivas (test de Rorschach, TAT, test de la frustración de Rosenzweig, etc.), las pruebas no-proyectivas (16FP, NEO-PI-R, MMPI) y las técnicas fisiológicas (tomografías, p. ej.), etc.

► **UNIDAD 10**

47. Diserta sobre la compleja relación entre la función de la conciencia y los procesos inconscientes, analizando algunos fenómenos inconscientes como los sueños o la hipnosis.

► **UNIDAD 5**

48. Investiga, en trabajo grupal, sobre los estados alterados de conciencia provocados por las drogas, valorando críticamente su influencia en las alteraciones de la personalidad y presentando sus conclusiones de forma argumentada.

► **UNIDAD 5**

49. Indaga sobre la relación entre identidad y autoestima, valorando críticamente la importancia del concepto de uno mismo y las repercusiones que ello tiene en nuestro desarrollo personal y vital.

► **UNIDAD 10**

50. Describe diferentes perspectivas y modelos de estudio de la psicopatología, reflexionando sobre los métodos utilizados por cada una de ellas.

► **UNIDAD 10**

51. Utiliza su iniciativa personal para realizar un cuadro esquemático, en colaboración grupal y utilizando medios informáticos, acerca de las características relativas a algunos de los diferentes tipos de trastornos, p. ej. los asociados a las necesidades biológicas y las adicciones (sexuales, alimentarios, drogodependencias), a las emociones (ansiedad y depresión), a elementos corporales (psicosomáticos, somatomorfos y disociativos), a la personalidad (esquizoide, paranoide, límite, dependiente, narcisista, antisocial), al desarrollo evolutivo (autismo, retraso mental, déficit de atención e hiperactividad, del aprendizaje, asociados a la vejez), etc.

► **UNIDAD 10**

52. Explica los distintos tipos de afectos (sentimiento, emoción y pasión) especificando sus determinantes hereditarios y aprendidos y analizando la relación entre emoción y cognición.

► **UNIDAD 9**

53. Describe las emociones primarias (miedo, asco, alegría, tristeza, ira, sorpresa) y secundarias (ansiedad, hostilidad, humor, felicidad, amor), distinguiéndolas de las emociones autoconscientes (culpa, vergüenza, orgullo).

► **UNIDAD 9**

54. Realiza un cuadro comparativo sobre las diversas teorías sobre la emoción p. ej. como experiencia, como comportamiento o como suceso fisiológico, valorando la importancia de la psicoafectividad en el equilibrio del individuo.

► **UNIDAD 9**

55. Investiga, a través de internet, algunos trastornos emocionales (indiferencia emocional, dependencia afectiva, trastorno maniaco-depresivo y descontrol emotivo, entre otros), y problemas emocionales (miedo, fobias, ansiedad, estrés, depresión, etc.) ejemplificándolos a través de algún soporte audiovisual y elaborando sus conclusiones.

► **UNIDAD 9**

56. Identifica y aprecia la importancia que, en el desarrollo y maduración del individuo, tienen la afectividad y la sexualidad, como dimensiones esenciales del ser humano, describiendo los aspectos fundamentales de la psicología de la sexualidad: fisiología de la respuesta sexual, conducta sexual, etc.

► UNIDAD 11

57. Diserta sobre la importancia del lenguaje verbal y no verbal como medios de comunicación emocional en nuestra vida cotidiana, exponiendo de forma clara y argumentada sus conclusiones.

► UNIDAD 9

58. Analiza y valora las diferencias culturales y su impacto en el comportamiento de los individuos al ejercer su influencia en los esquemas cognitivos, la personalidad y la vida afectiva del ser humano.

► UNIDAD 12

59. Realiza una presentación, colaborando en grupo y utilizando medios informáticos, sobre el proceso de socialización humana y la influencia de los grupos, los roles y los status sociales en el desarrollo de la persona.

► UNIDAD 12

60. Investiga acerca del origen social de las actitudes personales, valorando su utilidad para la predicción de la conducta humana y su influencia en conductas de violencia escolar, laboral, doméstica y de género, entre otras.

► UNIDAD 12

61. Busca y selecciona información en Internet acerca de las características de la conducta del individuo inmerso en la masa, tales como: impulsividad, intolerancia, inconsciencia, falta de perseverancia, volubilidad y falta de capacidad crítica, entre otras.

► UNIDAD 12

62. Utiliza y selecciona información acerca del estudio psicológico de las masas, realizado por Gustav Le Bon y elabora conclusiones acerca del poder de la persuasión, el contagio de sentimientos y emociones que se produce en las masas y sus efectos en la pérdida temporal de la personalidad individual y consciente del individuo.

► UNIDAD 12

63. Indaga en la psicología de Erikson y destaca algunas de las causas psicológicas explicativas que señala acerca de los actos terroristas, el pensamiento radical e irracional que se pone de manifiesto en algunos seguidores de equipos deportivos, artistas, grupos políticos, religiosos, etc.

► UNIDAD 12

64. Elabora, en colaboración grupal, conclusiones y plantea pautas de conducta preventivas con el fin de evitar que las personas se conviertan en parte de la masa, perdiendo el control de su conducta, pensamientos y sentimientos.

► UNIDAD 12

65. Comenta y aprecia la importancia de la aplicación de la Psicología en el mundo laboral, en temas tales como: los aspectos psicológicos que influyen en la productividad y desarrollo empresarial, la importancia de los métodos y técnicas psicológicas para la selección de personal según los perfiles laborales y la resolución de conflictos, entre otros.

► UNIDAD 12

66. Busca y selecciona información sobre Recursos Humanos: selección de personal y desarrollo de programas profesionales favorecedores de la integración del trabajador en la empresa y su evolución personal y profesional.

► **UNIDAD 12**

67. Describe la importancia de los factores psicológicos que influyen en el desarrollo laboral, como la adaptación, la innovación, la gestión de conocimientos, la creatividad y la autoestima, identificando factores fundamentales, como la proposición de retos, la motivación, el fomento de la participación, la autonomía y la generación de ambientes creativos, mediante ejemplos de casos concretos y reflexionando críticamente sobre su aplicación en diversos ámbitos de trabajo.

► **UNIDAD 12**

68. Investiga, en páginas de Internet, los principales riesgos de la salud laboral, como son el estrés, la ansiedad, el *mobbing* y el síndrome de Burnout.

► **UNIDAD 12**

69. Procurarse un estado de salud física y mental óptimo, tanto para ellas mismas como para sus familias y para su entorno social próximo.

► **GENERAL CE Y CPSAA**

70. Comprende y analiza de manera crítica los códigos de conducta y los usos generalmente aceptados en las distintas sociedades y entornos, así como sus tensiones y procesos de cambio.

► **GENERAL CE Y CPSAA**

71. Se comunica de una manera constructiva, mostrando tolerancia, expresando y comprendiendo puntos de vista diferentes, sabiendo inspirar confianza y sentir empatía.

► **GENERAL CE Y CPSAA**

72. Se comporta con respeto hacia los miembros de la comunidad, aceptando de forma tolerante las diferencias pero expresado su opinión de manera constructiva.

► **GENERAL CE Y CPSAA**

73. Interactúa eficazmente en el ámbito público y también manifiesta su solidaridad e interés por resolver los problemas que afecten al entorno escolar y a la comunidad.

► **GENERAL CE Y CPSAA**

74. Actúa con responsabilidad, asumiendo las consecuencias de sus actos, y además muestra comprensión y respeto de los valores compartidos que son necesarios para garantizar una convivencia basada en el respeto, la participación constructiva y el apoyo a la diversidad y la cohesión sociales y al desarrollo sostenible.

► **GENERAL CE Y CPSAA**

CONTENIDOS

A partir de los contenidos recogidos en el currículo de Psicología, nuestro departamento propone la siguiente organización y selección por bloques y unidades didácticas:

EL BLOQUE I, «LA PSICOLOGÍA COMO CIENCIA»

Pretende ofrecer una visión general de la Psicología, que permita diferenciar las ideas preconcebidas, provenientes de la Psicología popular, de la Psicología como disciplina científica, que estudia el comportamiento humano y los procesos mentales subyacentes a través del método científico. Los contenidos de este bloque ayudarán al alumnado a definir la Psicología, sus características, las diferencias con otras disciplinas como la psiquiatría, la sociología, etc., los distintos campos de aplicación, así como a conocer de qué forma surgieron las diferentes escuelas teóricas con sus respectivos métodos y temas de estudio a lo largo de la historia de esta ciencia. Especial relevancia merece el análisis de las metodologías científicas usadas, ya sean de tipo cuantitativo como cualitativo, y la valoración de sus ventajas y limitaciones para la investigación de fenómenos psicológicos. Por otro lado, será necesario diferenciar la vertiente investigadora de la vertiente aplicada de la Psicología. Con todo ello el alumnado construirá un mapa de referencia global de la materia que le permitirá acercarse y organizar el resto de contenidos.

UNIDAD 1. LA PSICOLOGÍA COMO CIENCIA

- ¿Qué es y qué estudia la Psicología?
- Teorías clásicas de la Psicología
- Ramas de la Psicología
- Los métodos de la Psicología

EL BLOQUE II, «FUNDAMENTOS BIOLÓGICOS DE LA CONDUCTA»

Aborda el estudio de los condicionantes biológicos del comportamiento. El alumnado deberá apreciar, por un lado, la evolución de la especie humana a lo largo de millones de años, analizando la influencia del desarrollo neurológico y, por otro, identificar la incidencia de los factores genéticos y endocrinos sobre el comportamiento. La finalidad de este bloque es que el alumnado reconozca la complejidad que supone el estudio del comportamiento humano y pueda comprender algunos trastornos y enfermedades mentales, entendiendo que la comprensión es el primer paso hacia la aceptación y respeto a las patologías de la mente. Este bloque también permite acercarse a la multiplicidad de técnicas de investigación y estudio del cerebro.

UNIDAD 2. FUNDAMENTOS BIOLÓGICOS DE LA CONDUCTA

- Estructura y función del SNC
- Genética y conducta
- División del sistema nervioso
- Sistema endocrino
- Métodos de exploración cerebral
- Cerebro de hombre y de mujer
- Patologías cerebrales

EL BLOQUE III, «PROCESOS COGNITIVOS BÁSICOS: PERCEPCIÓN, ATENCIÓN, MEMORIA»

Se aborda el estudio de las capacidades implicadas en los procesos de recepción de la información: percepción, atención, memoria, y las alteraciones que estos procesos pueden sufrir. Además de comparar las aportaciones que han realizado las distintas teorías: asociacionismo, *gestalt*, cognitismo y neuropsicología, el interés de este bloque reside en la oportunidad que proporciona experimentar con ilusiones ópticas u otros fenómenos perceptivos, como la percepción subliminal; posibilita también identificar los factores personales, motivacionales o sociales que condicionan nuestra interpretación de la realidad. El estudio de los procesos de atención y de los tipos de memoria permite inferir, a partir de sencillos experimentos de aula, las estrategias que pueden favorecer el recuerdo y el aprendizaje.

UNIDAD 3. SENSACIÓN Y PERCEPCIÓN

- ¿Qué es la percepción?
- Cómo percibimos
- Las ilusiones ópticas
- Trastornos perceptivos

UNIDAD 4. ATENCIÓN Y MEMORIA

- Qué es la atención
- Cómo funciona la atención
- Características de la atención
- Procesos básicos de la memoria
- Estructura y funcionamiento de la memoria
- Distintos tipos de memorias
- Alteraciones de la memoria

UNIDAD 5. EL SUEÑO Y LOS ESTADOS DE CONCIENCIA

- Los niveles de conciencia
- ¿Qué es el sueño?
- Fases del sueño
- Trastornos del Sueño

EL BLOQUE IV, «PROCESOS COGNITIVOS SUPERIORES: APRENDIZAJE, INTELIGENCIA Y PENSAMIENTO»

Se estudian los procesos cognitivos implicados en la organización y manejo de la información. Como en el resto de bloques, se contrastarán las diferentes perspectivas teóricas, pudiendo apreciar la aplicación de algunas de las investigaciones realizadas por la escuela conductista en el mundo publicitario o en el educativo. Las teorías conductistas han sido reformuladas por la Psicología cognitiva o por el enfoque neuropsicológico. El alumnado podrá apreciar la diferencia entre las estrategias de aprendizaje propuestas por el conductismo: uso de reforzadores o

establecimiento de objetivos educativos en términos de conductas observables y las propuestas de corte cognitivista más relacionadas con el uso de conocimientos previos, la motivación o las técnicas de trabajo intelectual, como por ejemplo el uso de mapas mentales o mapas conceptuales. El estudio de la inteligencia, su desarrollo y las técnicas de medición, así como las nuevas aportaciones sobre la inteligencia emocional, la inteligencia artificial o las teorías sobre las inteligencias múltiples, cuentan con una notable repercusión social y pueden dar una idea de la vitalidad de la Psicología en el campo de la investigación científica.

UNIDAD 6. EL APRENDIZAJE

- ¿Qué es el aprendizaje?
- Patrones innatos de conducta
- Condicionamiento clásico y operante
- Aprendizaje cognitivo
- Aprendizaje social
- Taxonomía del aprendizaje
- Estrategias de aprendizaje

UNIDAD 7. EL PENSAMIENTO

- ¿Qué es el pensamiento?
- Formación de conceptos
- Procesos de razonamiento
- Toma de decisiones
- Distorsiones cognitivas

UNIDAD 8. LA INTELIGENCIA

- ¿Qué es la inteligencia?
- Teorías sobre la inteligencia
- El desarrollo de la inteligencia

EL BLOQUE V, «LA CONSTRUCCIÓN DEL SER HUMANO. MOTIVACIÓN, PERSONALIDAD Y AFECTIVIDAD»

Pretende acercarse al estudio de cómo el ser humano siente e interpreta la vida. Se trata de abordar el conjunto de afectos, emociones, y sentimientos que las personas experimentan ante las circunstancias que las rodean. La disposición a responder de un mismo modo ante situaciones heterogéneas o las razones por las que distintos individuos reaccionan de manera diferente ante las mismas situaciones, es uno de los aspectos clave y más debatidos de la Psicología. Conocer algunos de los múltiples sistemas teóricos, psicoanálisis, humanismo, conductismo, cognitivismo-constructivismo, mediante los que diferentes autores explican las diversas tendencias de comportamiento, y los distintos instrumentos de evaluación, permitirá delimitar lo que se entiende

por trastornos psicológicos. Sin menoscabo de la importancia del resto de los bloques, este es uno de los más atractivos para el alumnado en la medida en que se ajusta a las características evolutivas de la etapa. La construcción de la identidad, propia de este momento, apunta la importancia de adquirir estrategias emocionalmente provechosas para afrontar la vida como proceso dinámico y cambiante. Completa este bloque el estudio de la sexualidad como dimensión esencial del ser humano.

UNIDAD 9. MOTIVACIÓN Y EMOCIÓN

- Naturaleza de la motivación
- Teorías de la motivación
- Las emociones
- Teorías sobre la conducta afectiva

UNIDAD 10. LA PERSONALIDAD

- ¿Qué es la personalidad?
- Teorías de la personalidad
- Evaluación de la personalidad
- Trastornos de la personalidad

UNIDAD 11. LA SEXUALIDAD HUMANA

- Naturaleza de la sexualidad
- Fundamentos biológicos de la sexualidad
- La respuesta sexual humana
- Sexualidad en la adolescencia

EL BLOQUE VI, «PSICOLOGÍA SOCIAL Y DE LAS ORGANIZACIONES»

Se asume que existe una influencia recíproca entre las conductas personales y los contextos sociales en los que se desenvuelve el individuo; de ahí la importancia de analizar los patrones de comportamiento en los grupos y organizaciones sociales, destacando el análisis de las actitudes, los roles, el liderazgo, la violencia, los estereotipos, los prejuicios, etc. No pueden obviarse en este bloque los temas relacionados con las relaciones interpersonales y grupales, que tanto interés presentan para el momento evolutivo del alumnado de esta etapa. Las necesidades de aceptación y pertenencia, al tiempo que la búsqueda de una identidad propia, confirman la oportunidad del análisis del concepto de sí mismo en los procesos de interacción grupal. Especial relevancia posee el estudio de la influencia cultural en nuestras conductas, dada la importancia que tiene el diálogo intercultural en nuestra sociedad.

UNIDAD 12. LA PSICOLOGÍA SOCIAL Y LA PSICOLOGÍA DEL TRABAJO

- Comportamiento social

- Pensamiento social
- Las actitudes
- La influencia social
- Las relaciones sociales
- El trabajo en equipo
- La motivación en el trabajo
- Psicopatología laboral

4. CONTENIDOS TRANSVERSALES

Esta materia, además de los contenidos específicos que ya se han señalado, contribuirá al desarrollo de contenidos transversales en colaboración con los demás departamentos del centro siempre que esto sea posible.

Los contenidos transversales son los siguientes:

- a) **El uso responsable de las Tecnologías de la Información y la Comunicación.** Se le dará una orientación fundamentalmente ética y se fomentará su uso promoviendo hábitos de búsqueda de fuentes de información fiables, la toma de decisiones con criterio y el autocontrol del tiempo de uso.
- b) Educación para **la convivencia escolar proactiva**, orientada al respeto de la diversidad como fuente de riqueza. Se inculcará en el alumnado la idea de que las personas participamos paritariamente en un mundo ético común, en virtud de nuestra condición humana, al tiempo que reconocemos la singularidad y diferencias de cada individuo.
- c) **Técnicas y estrategias propias de la oratoria** que proporcionen al alumnado confianza en sí mismo, gestión de sus emociones y mejora de sus habilidades sociales. Uno de los retos más importantes es formar alumnos con la capacidad de poder expresarse con todos los recursos que tienen a su alcance siempre. Intentaremos proporcionarles las herramientas necesarias que favorezcan su crecimiento personal, intelectual y en este caso en su crecimiento en los recursos de oratoria.
- d) Fomento del interés y el **hábito de lectura**. La Psicología contribuirá al fomento del hábito lector entre el alumnado diseñando actividades de comprensión lectora basadas en artículos científicos de diferentes ramas de la psicología. Además, se fomentará la lectura de libros de divulgación científica relacionados con la psicología.
- e) Actividades que fomenten destrezas para una **correcta expresión escrita**. Se desarrollarán actividades de descripciones de conductas y procesos mentales, así como la redacción de informes basados en las prácticas de investigación.

5. METODOLOGÍA DIDÁCTICA

El currículo está organizado partiendo de un bloque general cuya finalidad es aportar una visión global de la Psicología, desde la que se irá construyendo y encuadrando el resto de los temas que, a modo de hilo conductor, irá respondiendo paulatinamente a las preguntas acerca de cómo piensa, cómo siente y cómo se relaciona el ser humano.


La **metodología** es el instrumento del que dispone el profesorado para que, sin obviar la densidad y complejidad que presentan los contenidos, resulten asequibles y atractivos. Desde esta perspectiva, no hay que perder de vista el carácter aplicado y práctico que debe tener la Psicología sin olvidar, al mismo tiempo, que su enseñanza debe saber conjugar la experiencia personal y cotidiana del alumnado con los conocimientos científicos y técnicos. Es aconsejable **partir de esta experiencia personal**, de sus conocimientos previos, para aplicar posteriormente los nuevos aprendizajes a su realidad, haciendo uso de la introspección sin perder de vista las aportaciones del grupo de iguales. Estimular la intuición, la creatividad, la capacidad de análisis y síntesis son aspectos imprescindibles en la construcción del conocimiento.

Algunas estrategias son más propicias que otras para abordar los diferentes contenidos: el visionado de documentales que traten diferentes fenómenos psicológicos, el análisis de artículos de prensa que inviten a reconocer la presencia de la Psicología en la sociedad, el estudio de la publicidad, la elaboración de montajes audiovisuales sobre emociones y sentimientos, la observación y grabación en vídeo de pautas evolutivas de la infancia, la elaboración de encuestas para averiguar cuestiones de interés para la juventud, tales como las actitudes ante la sexualidad o el uso de las redes sociales en esta etapa de la vida, el estudio de casos clínicos, la realización de talleres sobre comunicación, resolución de conflictos, interpretación de los sueños o habilidades de afrontamiento del estrés y cuantas estrategias, técnicas o fórmulas pueda conocer el profesorado para acercar al alumnado esta materia.

Todos estos recursos metodológicos deben enmarcarse en la línea del trabajo de investigación. Algunos contenidos, como los relacionados con los Fundamentos biológicos de la conducta o los relacionados con la Psicología de las organizaciones, se prestan a ser abordados conjuntamente con las materias de Biología y Economía, pudiendo realizarse situaciones de aprendizaje conjuntas.

También se utilizarán páginas *web* de contenido filosófico, seleccionadas por el Departamento, como:

 <http://www.psicoactiva.com/>

 <http://www.eduardpunset.es/2883/general/no-hay-nada-mas-incierto-que-la-percepcion-del-mundo-exterior>

 <http://www.psicologia.cl/wp/>

 <http://eegatlas-online.com/index.php/en/>

 <http://www.all-about-psychology.com/psychology-software.html>



 <http://human.brain-map.org/static/brainexplorer>

Los espacios donde se desarrollará el proceso de enseñanza-aprendizaje serán, principalmente el aula del grupo o el aula asignada por Jefatura de Estudios; las aulas específicas de informática dotadas de ordenadores o cualquier espacio abierto dentro del perímetro del instituto donde se pueda crear un aula de reflexión al aire libre ante el riesgo de contagio viral.

Por último, cada grupo de Psicología podrá contar, si así lo decide el docente, con un **aula virtual** donde se dispondrán los materiales necesarios para continuar el proceso de enseñanza- aprendizaje en red, como por ejemplo, el aula virtual [Moodle](#) o [Microsoft Teams](#). Para el **desarrollo de esta metodología** se ofrecerán exposiciones claras y sistemáticas de los contenidos, cuya asimilación se reforzará con actividades diversas favoreciendo la conexión significativa de los conocimientos y procedimientos asimilados. Además, se favorecerá la atención a la diversidad en aquellos casos que sea preciso; para ello se pondrán en práctica procedimientos de evaluación adecuados al nivel del alumnado de acuerdo a las recomendaciones del Departamento de Orientación.

Los **problemas de aprendizaje** del alumnado suelen ser de diverso orden: inadecuado desarrollo de la comprensión oral y/o escrita; inadecuado desarrollo de la expresión oral y/o escrita; falta de hábito de trabajo (falta de concentración, atención e inconstancia); escasa colaboración con sus compañeros, por lo que le cuesta integrarse en el grupo; falta de base en la materia; actitud negativa por falta de asistencia, desmotivación, rebeldía hacia el profesor, las normas, el entorno, además de falta de atención e interés; inmadurez intelectual considerada como la capacidad que puede tener el alumnado para afrontar su aprendizaje; incluso, la madurez intelectual, entendida como la capacidad de determinados estudiantes para superar los objetivos de la materia de forma más rápida y comprensiva que el resto de la clase.

Para superar estos problemas, el Departamento de Filosofía preparará **actividades con diversos grados de dificultad**, no para hacerlas todas con cada grupo, sino para que el ritmo de exigencia se adecue a los aprendizajes previos de los estudiantes. En función de la situación concreta de cada grupo aplicaremos unas actividades u otras. Con ello pretenderíamos solucionar los problemas de estudiantes concretos que presenten algunas de las dificultades arriba descritas, bien sean de “atraso”, bien que “vayan por delante” de los restantes miembros del grupo. Insistiendo con ellos en actividades elaboradas en grado creciente de dificultad, o bien dando trabajo suplementario a los que requieran un nivel superior de exigencia. Estas necesidades especiales y problemas de aprendizaje estarán presentes en el momento de elaborar las pruebas objetivas y las actividades de clase diarias, atendiendo fundamentalmente a la evolución de cada estudiante en su aprendizaje.

Se procurará que **la adquisición y el aprendizaje de los contenidos, el vocabulario y la argumentación se realicen de forma progresiva**. El profesorado seleccionará las actividades que mejor se adapten a las características y a los niveles de sus alumnos/as. Estas actividades serán variadas con distintos grados de dificultad y con un nivel de exigencias en progresión que favorezcan el aprendizaje y el razonamiento.

Para responder a las necesidades del alumnado de **altas capacidades**, los contenidos se presentarán en distintos grados de complejidad. Los contenidos de mayor dificultad permitirán al alumnado de altas capacidades lograr una comprensión más profunda de los problemas filosóficos planteados. Esto no supondrá incrementar el número de tareas en comparación con el resto del grupo, sino favorecer un estudio de los mismos contenidos a un nivel superior.

Si en los grupos donde se imparte Valores Éticos encontramos algún caso de TDAH, adoptaremos las medidas recomendadas por los departamentos de orientación. El **trastorno por déficit de atención e hiperactividad (TDAH)** es una alteración neurobiológica que se manifiesta en dificultades de autorregulación de la conducta en tres aspectos concretos: la capacidad para mantener la atención, el control de la impulsividad y el grado de actividad. Ante la presencia de un alumno o alumna con Trastorno por Déficit de Atención con o sin Hiperactividad (TDAH) en el aula, el profesorado debe considerar los siguientes aspectos para su atención educativa:

- a) Conviene que estos estudiantes estén sentados cerca del docente. Las tareas de clase o para casa deben reducirse o fragmentarse. Es preciso potenciar otras capacidades en las que el escolar destaque, con la finalidad de mejorar su autoestima y motivación. Se aconseja utilizar refuerzos y apoyos visuales en la instrucción oral y permitir que, cuando acabe una parte de la tarea, pueda mostrarla al docente.
- b) Se debe verificar que estos alumnos comprenden lo expuesto por el profesorado, haciéndoles, si fuera necesario, algunas preguntas que puedan contestar de forma correcta. Es adecuado espaciar las instrucciones de trabajo de forma que no se proporcione una nueva consigna inmediatamente hasta que no esté realizada la anterior.
- c) Se debe comprobar que comprenden las normas de convivencia y sus consecuencias al incumplirlas. Es importante recordar que se proporciona una mayor motivación al escolar cuando se resaltan los pequeños avances, éxitos o conductas adecuadas, que cuando se le llama la atención o se hace hincapié en sus errores, fallos y equivocaciones.
- d) Respecto a la adaptación en los procedimientos e instrumentos de evaluación, es recomendable el desarrollo de las pruebas escritas en dos sesiones. Las preguntas de los exámenes se presentarán por escrito. Durante el examen se procederá a dar las oportunas indicaciones de apoyo, tales como el control del tiempo y la recomendación de repaso de lo realizado previo a su entrega. Es conveniente dar a conocer las fechas de los exámenes con antelación.
- e) Al igual que para el resto del alumnado, los exámenes o pruebas escritas finales o parciales no deberán ser los únicos instrumentos para evaluar a este alumnado; es necesario que la evaluación continua sea el procedimiento empleado.

6. MATERIALES Y RECURSOS DE DESARROLLO CURRICULAR

Los materiales y recursos que se emplearán para el desarrollo del currículo de la materia Filosofía

son los siguientes:

MATERIALES

A. IMPRESOS Y ESCRITOS

- a) **Libro de texto:** No se utilizará libro de texto. El alumnado elaborará unos apuntes bien estructurados siguiendo las indicaciones del docente.
- b) **Materiales elaborados por el departamento:** Actividades de repaso, láminas de anatomía, prácticas de investigación. Siempre que sea posible estos materiales se digitalizarán y se pondrán a disposición del alumnado a través de [Moodle](#) para así ahorrar papel.
- c) **Fragmentos de libros:** Se proporcionaran fragmentos de libros de psicología o afín que las editoriales ponen a disposición de los lectores interesados y que no infringen la normativa de derechos de autor por tratarse de una estrategia de promoción.

B. DIGITALES E INFORMÁTICOS

- a) **Moodle:** Diferentes recursos que se emplean en el aula y que permiten prescindir de las copias en papel: textos, ejercicios, enlaces, etc.

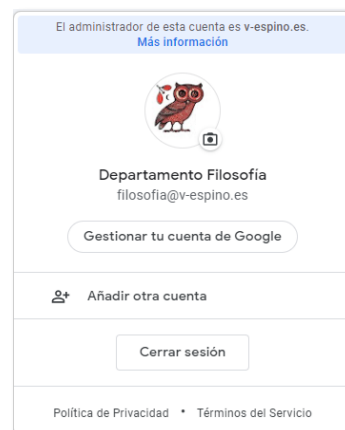
► <https://aulavirtual.educa.jcyl.es/iesvirgendespino>



PSICOLOGÍA BACHILLERATO
BACH 2

- b) **Correo electrónico del Departamento:** Para el intercambio de información, la realización de consultas y la resolución de dudas. Este medio también se empleará para contactar con las familias si fuera necesario.

► filosofia@v-espino.es



- c) **Plataforma digital centro:** La página web del instituto tiene un apartado donde se recogen las fechas de exámenes.

► <http://v-espino.com/~chema/examenes/index.php>



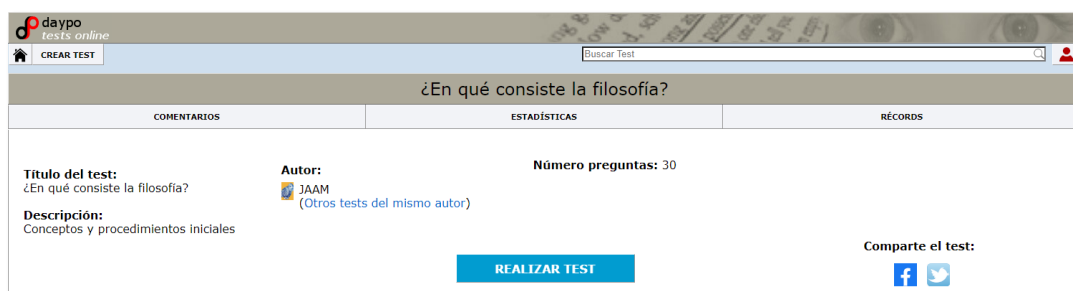
- d) **Páginas web especializadas:** También se utilizarán páginas web de contenido filosófico, seleccionadas por el Departamento, como:

► <http://www.psicoactiva.com/>
 ► <http://www.eduardpunset.es/2883/general/no-hay-nada-mas-incierto-que-la-percepcion-del-mundo-exterior>
 ► <http://www.psicologia.cl/wp/>
 ► <http://eegatlas-online.com/index.php/en/>
 ► <http://www.all-about-psychology.com/psychology-software.html>
 ► <http://human.brain-map.org/static/brainexplorer>

e)

- f) **Webquest:** Al finalizar un tema se ofrece al alumnado un test de repaso que ayuda a consolidar los contenidos trabajados en clase. Utilizamos para ello la plataforma DAYPO.

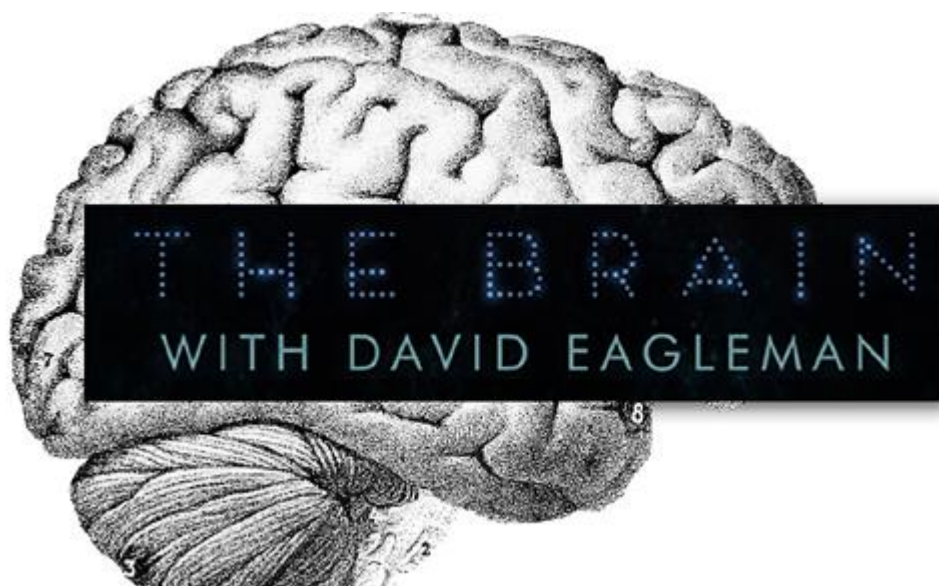
► www.daypo.com



C. MEDIOS AUDIOVISUALES Y MULTIMEDIA

- a) **Vídeos:** Utilizamos los siguientes recursos para ilustrar las explicaciones o para realizar actividades que fortalezcan las comprensión de conceptos y la ejecución de procedimientos:

► <https://www.documaniatv.com/documentales/el-cerebro-con-david-eagleman/>



► <https://www.rtve.es/play/videos/brain-games/>



- b) **Películas:** Durante el curso solo se desarrolla una actividad de análisis e interpretación con la

película *Memento*, actividad vinculada al tema 4. La copia se retira, bajo préstamo, de la Biblioteca Pública de Soria.

RECURSOS DE DESARROLLO CURRICULAR

A. IMPRESOS

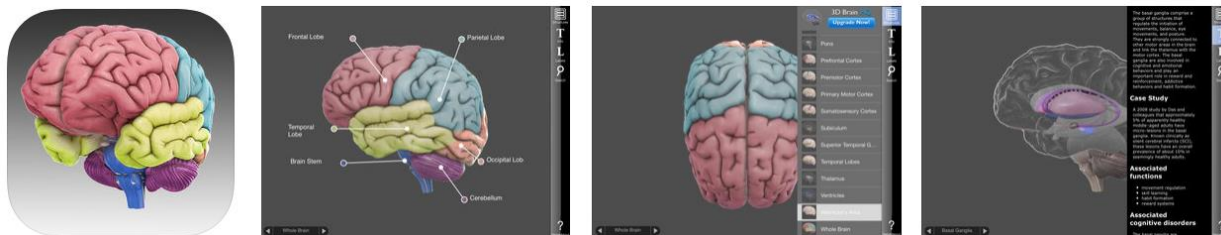
- a) **Prensa:** El centro elabora su propia revista escolar donde se publican artículos de reflexión con un profundo sentido crítico. Este periódico recibe el nombre de *El Dromedario* y se publica trimestralmente. Además, utilizamos y recomendamos como fuentes fiables las revistas *Investigación y Ciencia*, *National Geographic* y *Mind & Brain* en sus versiones en papel.



- b) **Portfolio:** Se promoverá la creación de un portfolio físico o digital que acabe siendo un glosario de términos técnicos empleados en psicología. Este portfolio se recuperará el próximo curso durante las clases de Psicología.
- c) **Guías:** Se elaborarán dos guías, una para estudiar metodología de investigación y otra para la redacción de artículos científicos.

B. DIGITALES E INFORMÁTICOS

- a) **Ordenador:** Se utilizará habitualmente el ordenador de mesa de las aulas para proyectar presentaciones que complementen e ilustren las explicaciones.
- b) **Prensa digital:** Utilizamos y recomendamos como fuentes fiables la revista *Mind & Brain* en su versión digital.
- <https://www.scientificamerican.com/mind-and-brain/>
- c) **Aplicaciones móvil:** Para familiarizarse con la anatomía del cerebro utilizaremos la aplicación 3D-BRAIN.



7. CONCRECIÓN DE PLANES, PROGRAMAS Y PROYECTOS VINCULADOS AL CURRÍCULO DE LA MATERIA

El desarrollo curricular de la materia Psicología incorporará los objetivos de los diferentes planes, programas y proyectos del centro:

- a) **PLAN DE LECTURA:** La Psicología contribuirá al fomento del hábito lector entre el alumnado diseñando actividades de comprensión lectora basadas en textos científicos de diferentes períodos históricos, dando especial protagonismo a los textos más contemporáneos.

Por otra parte, se sugerirán lecturas alternativas y complementarias para enriquecer el bagaje cultural del alumnado. Estas actividades se harán, como mínimo, con una periodicidad mensual. Serán actividades evaluables y se tendrán en cuenta a la hora de calcular la nota media de cada evaluación. Además, cuando se realicen pruebas escritas, siempre se incluirá un ejercicio de comprensión lectora.

- b) **PLAN LEO - TIC:** Regularmente y mediante un sistema de ciclos el alumnado tendrá que colaborar en la resolución oral de problemas teóricos y prácticos, la definición de términos filosóficos y la resolución de ejercicios de disertación. Al concluir cada unidad temática se completarán actividades de repaso y comprensión.

Se procurará que la adquisición y el aprendizaje de los contenidos, el vocabulario y la argumentación se realicen de forma progresiva. El profesorado seleccionará las actividades que mejor se adapten a las características y a los niveles de su alumnado. Estas actividades serán variadas con distintos grados de dificultad y con un nivel de exigencias en progresión que favorezcan el aprendizaje y el razonamiento.

Siempre que sea posible, se colaborará con la revista escolar *El Dromedario*, aportando artículos de reflexión sobre cuestiones de actualidad.

- c) **PROYECTO ETWINNING:** A través de distintas actividades prácticas variadas se buscarán las conexiones y vínculos entre los distintos países que forman parte del proyecto y la historia de la psicología.

- d) **PLAN DE CONVIVENCIA:** En las unidades dedicadas al comportamiento y a las respuestas

emocionales se estudiarán los principios de la inteligencia emocional como base de una buena convivencia escolar.

- e) **PROYECTO FOMENTO DE LA IGUALDAD REAL Y EFECTIVA ENTRE MUJERES Y HOMBRES:** Para corregir la tendencia habitual que ha excluido, en gran medida, a las mujeres de los manuales de filosofía, en cada unidad se destacarán las aportaciones de diferentes mujeres a la historia del pensamiento occidental. A partir de la obra de María Luisa Femenías, *Ellas Lo Pensaron Antes: Filósofas Excluidas de la Memoria*, se irán mostrando estas aportaciones significativas. Se justificará por qué las reflexiones de las filósofas no son diferentes de las aportadas por los varones. Todo ello contribuirá a consolidar la idea de que en una sociedad democrática que defiende la igualdad de género resulta inadmisibles que se siga invisibilizando la contribución de las mujeres al pensamiento occidental.
- f) **PROYECTO DE RENATURALIZACIÓN DE LOS PATIOS:** Se promoverá una actividad de reflexión sobre el bienestar mental que genera la hortoterapia. La creación de huertos urbanos genera un bienestar emocional, que desde la psicología se conoce como terapia ocupacional.

8. ACTIVIDADES COMPLEMENTARIAS Y EXTRAESCOLARES

El Departamento de Filosofía intentará realizar una actividad complementaria, organizada durante el horario lectivo, de acuerdo con su proyecto curricular y con un carácter diferenciado de las propiamente lectivas, a lo largo del curso. Estas actividades aportarán una experiencia más práctica y significativa que la que se puede lograr dentro del aula.

TÍTULO	NIVEL	TEMPORALIZACIÓN	UNIDAD DIDÁCTICA VINCULADA
“Visita al Museo de las Ilusiones Ópticas”	1º BACH.	Otoño del 2023	UD 3
DESCRIPCIÓN			
Esta actividad consiste en visitar el Museo de las Ilusiones Ópticas en Madrid. El Museo de las Ilusiones en Madrid es un espacio de recorridos tanto sociales como entretenidos en un mundo de ilusiones. El alumnado de Psicología disfrutará de trucos entretenidos y fascinantes que te enseñarán sobre la visión, la percepción, el cerebro humano y la ciencia y le ayudarán a entender por qué sus ojos ven cosas que su cerebro no puede entender. Además, visitarán un salón de juegos con juegos y puzzles educativos e intrigantes. Estos rompecabezas son tremendamente divertidos, pero también pueden ser frustrantes.			

9. EVALUACIÓN DEL PROCESO DE APRENDIZAJE DEL ALUMNADO

INSTRUMENTOS DE EVALUACIÓN Y CÁLCULO DE LA CALIFICACIÓN

Los instrumentos de evaluación son los medios empleados para obtener datos relacionados con el desempeño del alumnado en una situación de aprendizaje propuesta. Gracias a estos instrumentos haremos un **seguimiento continuado** de la evolución del alumnado a lo largo del curso. Ejemplos de ellos pueden ser:

1. pruebas escritas competenciales,
2. exámenes de opción múltiple,
3. exposiciones orales apoyadas en presentaciones digitales,
4. ejercicios de comentario de texto o de comprensión lectora,
5. redacción de disertaciones filosóficas,
6. actividades de repaso, comprensión y desarrollo intelectual y estético,
7. retos lógicos y de adquisición de competencias,
8. observación de actitudes cívicas, responsables y críticas,
9. elaboración de mapas conceptuales,
10. trabajos abiertos que favorezcan aprendizajes significativos.

Todos estos instrumentos han de orientarse a que el alumnado logre aprendizajes competenciales y demuestre la adquisición de tales aprendizajes competenciales. Estos instrumentos se diseñarán de tal modo que sean adecuados para **evaluar los diferentes indicadores de logro** de la asignatura.

Los indicadores de logro de cada unidad, tanto los generales como los más específicos, se calificarán de acuerdo a cinco niveles de aprendizaje a los que se asignará un intervalo numérico que sea un subconjunto del intervalo cerrado $[1,10]$ y un valor cualitativo:

- ▼ Aprendizaje bajo o insuficiente, $1 \leq x < 4'5$ = **INSUFICIENTE**
- ▲ Aprendizaje medio, $4'5 \leq x < 5'5$ = **SUFICIENTE**
- ▲ Aprendizaje bueno, $5'5 \leq x < 6'5$ = **BIEN**
- ▲ Aprendizaje muy bueno, $6'5 \leq x < 8'5$ = **NOTABLE**
- ▲ Aprendizaje excelente, $8'5 \leq x \leq 10$ = **SOBRESALIENTE**

En términos de adquisición de competencias, la relación es la siguiente:

- ▼ **INSUFICIENTE** → POCO ADECUADA
- ▲ **SUFICIENTE** → ADECUADA

- ▲ **BIEN** → ADECUADA
- ▲ **NOTABLE** → MUY ADECUADA
- ▲ **SOBRESALIENTE** → EXCELENTE

Para llevar a cabo el **proceso de calificación**, se valorará la realización de cada uno de los ítem (cada uno correspondiente a un indicador de logro) incluidos en los instrumentos de evaluación como POCO ADECUADA (cuando la realización no satisface las exigencias mínimas), ADECUADA (cuando sí se demuestran las exigencias mínimas pero o bien faltan contenidos o se han cometido errores procedimentales o la actitud no ha sido competencial), MUY ADECUADA (cuando se logra el objetivo vinculado al indicador de logro de un modo satisfactorio pero hay alguna pequeña omisión o error procedimental), EXCELENTE (cuando se completa perfectamente el objetivo establecido por el indicador de logro). Se recomienda calificar cada ítem con múltiplos de 0,25; de tal forma que, si se asigna un punto a un ítem, 0 y 0,25 serán las calificaciones de un desempeño poco adecuado, 0,5 la de uno adecuado, 0,75 la de uno muy adecuado y 1 la de uno excelente. Para transformar las calificaciones con decimales en números enteros se recurrirá al **redondeo matemático**; así, si la parte decimal es inferior a 0,5 se aproxima a la unidad inferior, si es igual o mayor se aproxima a la unidad superior.

Los **instrumentos de evaluación**, que se utilicen por parte del docente, **deben evaluar indicadores de logro** y se considerarán cuantitativamente equivalentes todos los indicadores de logro. Por esta razón, para calcular la calificación numérica que corresponde a la evaluación de los indicadores de logro correspondientes a las unidades desarrolladas a lo largo de una evaluación trimestral se obtendrá la media aritmética de cada uno de los indicadores de logro evaluados.

Si, por ejemplo, se evalúan en un trimestre 20 indicadores de logro, seleccionados por el docente, podrían evaluarse 14 mediante pruebas escritas (el 70 % de los indicadores de logro de la evaluación), 4 a través de trabajos de investigación (el 20 % de los indicadores de logro) y 2 por medio de comentarios de texto orales o escritos (el 10 % restante). Estas proporciones podrían variarse en cada evaluación trimestral, siempre y cuando la selección de los instrumentos de evaluación sea coherente con lo que establecen los criterios de evaluación y, más concretamente, los indicadores de logro.

Además de todo lo anterior, y dada la importancia que tiene la **Competencia Ciudadana** en esta materia, se considera imprescindible que el alumnado adopte una actitud cívica, responsable, positiva y crítica hacia la materia. Se tomarán como referencia los indicadores de logro del 69 al 74 (cuya transversalidad obliga a evaluarlos a lo largo de todo el curso). Se valorará, por ejemplo: la atención, el interés, la asistencia, la puntualidad, el cumplimiento de los deberes académicos y el cumplimiento de las normas elementales de convivencia que favorezca la educación y el aprendizaje tales como: respeto mutuo, silencio, solidaridad y colaboración con el compañero/a. La evaluación del grado de desarrollo y adquisición de esta competencia por trimestre equivaldrá aproximadamente al 20 % de la nota total.

Solo se recupera una evaluación anterior con la calificación de una evaluación posterior; por ejemplo, un cuatro en la primera evaluación puede compensarse con un seis en la segunda, resultando un balance total de 5. En cualquier caso, la media aritmética de las evaluaciones siempre deberá ser un cinco.

Así pues, para que una persona que cursa Filosofía supere la asignatura tendrá que conseguir al menos un cinco en cada una de las evaluaciones o que la media aritmética de sus calificaciones parciales sea igual a cinco, siempre atendiendo a los criterios fijados más arriba para el cálculo de la media aritmética. En definitiva, para aprobar el curso se deberá lograr una calificación final igual o superior a 5.

Por último, cualquier actividad, ejercicio o prueba que se realice y sea susceptible de ser evaluada se calificará con una nota numérica entre 0 y 10. A los ejercicios o pruebas que se realicen por escrito se les aplicará un descuento de 0,25 por cada tres **faltas de ortografía**, restándose como máximo un punto. También se aplicará un descuento de 0,25 puntos por errores graves de presentación, restándose como máximo otro punto. Además, los **plazos de entrega** de ejercicios, actividades o trabajos no son prorrogables. Si no se entregan dentro del plazo fijado, no se recogerán.

TABLA DE RELACIONES ENTRE INSTRUMENTOS Y CRITERIOS DE EVALUACIÓN

Criterios de evaluación	Indicadores de logro	Instrumento de evaluación
Criterio Evaluación 1.1 Explicar el origen y el desarrollo histórico de la Psicología hasta constituirse como ciencia independiente	1.1.1	1,2,3,4,5,6,7,8,9,10
	1.1.2	1,2,3,4,5,6,7,8,9,10
	1.1.3	1,2,3,4,5,6,7,8,9,10
Criterio Evaluación 1.2 Distinguir la dimensión teórica y práctica de la Psicología, identificando los objetivos, ramas y métodos	1.2.1	1,2,3,4,5,6,7,8,9,10
	1.2.2	1,2,3,4,5,6,7,8,9,10
	1.2.3	1,2,3,4,5,6,7,8,9,10
Criterio Evaluación 1.3 Reconocer y expresar las aportaciones más importantes de la Psicología, desde sus inicios hasta la actualidad	2.1.1	1,2,3,4,5,6,7,8,9,10
	2.1.2	1,2,3,4,5,6,7,8,9,10
	2.1.3	1,2,3,4,5,6,7,8,9,10
Criterio Evaluación 2.1 Explicar, desde un enfoque antropológico, la evolución del cerebro humano distinguiendo sus características específicas	2.2.1	1,2,3,4,5,6,7,8,9,10
	2.2.2	1,2,3,4,5,6,7,8,9,10
	2.2.3	1,2,3,4,5,6,7,8,9,10
Criterio Evaluación 2.2 Entender y valorar las diferentes investigaciones del cerebro y su impacto en el avance científico acerca de la explicación de la conducta	3.1.1	1,2,3,4,5,6,7,8,9,10
	3.1.2	1,2,3,4,5,6,7,8,9,10
	3.1.3	1,2,3,4,5,6,7,8,9,10
Criterio Evaluación 2.3 Comprender y reconocer algunas de las bases genéticas que determinan la	3.2.1	1,2,3,4,5,6,7,8,9,10
	3.2.2	1,2,3,4,5,6,7,8,9,10

conducta humana	3.2.3	1,2,3,4,5,6,7,8,9,10
Criterio Evaluación 2.4 Investigar la influencia del sistema endocrino sobre el cerebro y los comportamientos derivados de ello	3.3.1	1,2,3,4,5,6,7,8,9,10
	3.3.2	1,2,3,4,5,6,7,8,9,10
	3.3.3	1,2,3,4,5,6,7,8,9,10
Criterio Evaluación 3.1 Conocer el funcionamiento de los sentidos y comprender la percepción humana como un proceso constructivo eminentemente subjetivo y limitado	4.1.1	1,2,3,4,5,6,7,8,9,10
	4.1.2	1,2,3,4,5,6,7,8,9,10
	4.1.3	1,2,3,4,5,6,7,8,9,10
Criterio Evaluación 3.2 Conocer y analizar la estructura, tipos y funcionamiento de la memoria humana investigando las aportaciones de algunas teorías actuales, comprendiendo el origen y los factores que influyen en el desarrollo de esta capacidad en el ser humano	5.1.1	1,2,3,4,5,6,7,8,9,10
	5.1.2	1,2,3,4,5,6,7,8,9,10
	5.1.3	1,2,3,4,5,6,7,8,9,10
Criterio Evaluación 3.3 Comprender las características del sueño y de los estados alterados de conciencia	5.2.1	1,2,3,4,5,6,7,8,9,10
	5.2.2	1,2,3,4,5,6,7,8,9,10
	5.2.3	1,2,3,4,5,6,7,8,9,10
Criterio Evaluación 4.1 Conocer las principales teorías sobre el aprendizaje, identificando los factores que cada una de ellas considera determinantes en este proceso	6.1.1	1,2,3,4,5,6,7,8,9,10
	6.1.2	1,2,3,4,5,6,7,8,9,10
	6.1.3	1,2,3,4,5,6,7,8,9,10
Criterio Evaluación 4.2 Comprender los procesos cognitivos superiores del ser humano, como la inteligencia y el pensamiento	6.2.1	1,2,3,4,5,6,7,8,9,10
	6.2.2	1,2,3,4,5,6,7,8,9,10
	6.2.3	1,2,3,4,5,6,7,8,9,10
Criterio Evaluación 4.3 Evaluar los aspectos positivos y negativos de la inteligencia artificial, identificando los peligros que puede representar, así como sus aplicaciones positivas que puedan ampliar nuestras capacidades cognitivas	7.1.1	1,2,3,4,5,6,7,8,9,10
	7.1.2	1,2,3,4,5,6,7,8,9,10
	7.1.3	1,2,3,4,5,6,7,8,9,10
Criterio Evaluación 5.1 Seleccionar información acerca de las teorías sobre la motivación, su clasificación y su relación con otros procesos cognitivos	8.1.1	1,2,3,4,5,6,7,8,9,10
	8.1.2	1,2,3,4,5,6,7,8,9,10
	8.1.3	1,2,3,4,5,6,7,8,9,10
Criterio Evaluación 5.2 Describir, estableciendo semejanzas y diferencias, las diversas teorías de la personalidad reconociendo sus aportaciones, conociendo las diferentes perspectivas psicopatológicas	9.1.1	1,2,3,4,5,6,7,8,9,10
	9.1.2	1,2,3,4,5,6,7,8,9,10
	9.1.3	1,2,3,4,5,6,7,8,9,10
Criterio Evaluación 5.3 Entender y reflexionar sobre la complejidad que implica definir qué es un trastorno mental, describiendo algunos de los factores genéticos, ambientales y evolutivos	10.1.1	1,2,3,4,5,6,7,8,9,10
	10.1.2	1,2,3,4,5,6,7,8,9,10
	10.1.3	1,2,3,4,5,6,7,8,9,10
Criterio Evaluación 10.2	10.2.1	1,2,3,4,5,6,7,8,9,10

Reconocer y valorar los distintos tipos de afectos, así como el origen de algunos trastornos emocionales, valorando la repercusión que tiene en nuestro desarrollo vital	10.2.2	1,2,3,4,5,6,7,8,9,10
	10.2.3	1,2,3,4,5,6,7,8,9,10

SISTEMA DE RECUPERACIÓN Y PRUEBAS EXTRAORDINARIAS

Cada docente podrá decidir si realiza pruebas o trabajos de recuperación de las evaluaciones pendientes. En caso de hacer pruebas de recuperación parciales, el docente deberá comunicarlo al alumnado con suficiente antelación. Además, se explicará en qué consistirá la prueba. En principio, las pruebas de recuperación estarán basadas en aprendizajes imprescindibles y se calificarán como adecuadas o poco adecuadas.

El Departamento de Filosofía realizará las siguientes pruebas extraordinarias:

- Quienes no superen la materia por pérdida de la evaluación continua, podrán presentarse a una prueba general sobre los indicadores de logro de la materia que se hayan impartido. La prueba contará, como mínimo, con diez ejercicios diseñados para evaluar diez indicadores de logro seleccionados de los 76 no transversales, se calificará del 1 al 10. Además, se realizará una prueba práctica para evaluar los indicadores de logro generales que también se calificará del 1 al 10. La primera prueba representará el 80 % de la nota y la segunda, el 20 %.
- Una prueba extraordinaria para aquellos estudiantes que, habiendo sido evaluados de forma continua, hayan suspendido la evaluación final. Esta prueba combinará diferentes ejercicios que permitan evaluar los principales indicadores de logro trabajados durante el curso.

10. TEMPORALIZACIÓN

Los contenidos conceptuales, procedimentales y actitudinales, que se trabajarán a lo largo del curso con el propósito de alcanzar los objetivos previstos para la materia, se distribuirán a lo largo del tiempo según los siguientes criterios:

- Siempre se empezará por la **unidad 1**, aunque a continuación el docente decidirá el orden en que se imparten las restantes unidades de los diferentes bloques de la asignatura. Esta elección dependerá de la modalidad del alumnado, de su nivel académico, etc.
- Siempre y cuando las circunstancias lo permitan, se impartirán todos los contenidos y se evaluarán los indicadores de logro asociados listados en el apartado 5. En cada evaluación trimestral se trabajarían los contenidos transversales comunes vinculados a la CSC.
- Como **mínimo** deberían impartirse una **unidad por trimestre** o tres unidades al final del curso. Aproximadamente hay 20 indicadores de logro por trimestre, incluidos los 5 de la CSC; por lo tanto, serían 62 indicadores de logro en total, de los cuales, al menos, se considerarían

aprendizajes imprescindibles 26 de ellos (7 trimestrales más 5 transversales).

- IV.** Se procurará que el número de unidades trabajadas sea igual o proporcional en cada una de las tres evaluaciones que componen el curso académico.